



Miejska Szkoła Artystyczna I stopnia  
im. Konstantego Ryszarda Domagały  
w Mińsku Mazowieckim

Informator dla kandydatów

## Szanowni Państwo

Dzieci to nasz prawdziwy skarb. Najważniejsza inwestycja życiowa. Wychowując swoje pociechy dbamy o to, by zapewnić im szczęśliwe dzieciństwo i dobry start w dorosłe życie. Chcemy, aby były zdrowe i radosne.

Doskonale wiemy, że aby to osiągnąć bardzo ważna jest dobra edukacja już od najwcześniejszych lat. To w szkołach dzieci uczą się żyć w społeczeństwie, a przede wszystkim zdobywają wiedzę, umiejętności i rozwijają swoje uzdolnienia, które w dużej mierze zdecydują o ich sukcesie i poczuciu szczęścia.

Jeżeli zastanawiacie się Państwo:

- Dlaczego jest tak ważne, aby dziecko możliwie jak najwcześniej miało kontakt z muzyką?
- Czy warto już od najmłodszych lat uczyć gry na instrumentach?
- Co dziecko może zyskać dzięki edukacji muzycznej w szkole artystycznej?

W naszym krótkim informatorze przedstawimy Państwu korzyści związane z uczęszczaniem do naszej szkoły oraz możliwości, jakie stoją przed przyszłymi adeptami sztuki.

Od września 2016 roku szkoła wprowadziła się do nowoczesnego budynku. Wszystkie sale dydaktyczne zostały zaprojektowane i wykonane według najwyższych standardów, akustycznych, oświetleniowych, dzięki czemu nauka w naszej szkole to wielka przyjemność. Dbając o jak najlepsze warunki kształcenia sale lekcyjne są wciąż wyposażane w nowe instrumenty i pomoce dydaktyczne. Szkoła posiada także wspaniałą salę koncertową, gdzie młodzi artyści oswajają się ze sceną, prezentując swoje osiągnięcia artystyczne podczas uroczystości szkolnych i okolicznościowych.

Kadra pedagogiczna, to wysoce wyspecjalizowani pedagodzy z wieloletnim doświadczeniem, dla których praca w naszej szkole to także pasja. Oprócz uczenia swoich wychowanków, sami nieustannie podnoszą i doskonalą swoje kwalifikacje tak, aby zapewnić Państwa dzieciom wykształcenie najlepsze z możliwych. Część kadry to wychowankowie naszej szkoły, którzy po ukończeniu wyższych uczelni zdecydowali związać swoje życie zawodowe z Miejską Szkołą Artystyczną. Będąc kiedyś uczniami, a teraz nauczycielami doskonale znają specyfikę, możliwości i korzyści, jakie oferuje szkoła. Życzliwość, szacunek i otwartość na ludzi to wartości, którymi kierują się w swojej pracy.

Uczniowie naszej szkoły to laureaci wielu konkursów, przeglądów makroregionalnych, ogólnopolskich jak i międzynarodowych. Wielu z naszych absolwentów decyduje się kontynuować naukę w szkołach II stopnia, a w dalszej perspektywie na akademiach i uniwersytetach muzycznych.

## **Kształcenie w Miejskiej Szkole Artystycznej I stopnia odbywa się w dwóch cyklach:**

- sześcioletnim
- czteroletnim

Cykl sześcioletni obejmuje etap nauczania początkowego (klasy I – III) oraz etap kształcenia kierunkowego (klasy IV – VI) na kierunkach: muzycznym, ogólnoartystycznym i plastycznym. Cykl czteroletni jest jednolity i obejmuje tylko kierunek muzyczny.

## **Nasza szkoła oferuje kandydatom naukę na następujących instrumentach:**

- akordeon
- fortepian
- altówka
- skrzypce
- wiolonczela
- gitara klasyczna
- flet
- klarnet
- saksofon
- trąbka
- puzon
- tuba
- eufonium
- perkusja
- oraz w klasie kameralistyki wokalne

**W miarę możliwości szkoła wypożycza uczniom instrumenty.**

## **Warunkiem ubiegania się kandydata o przyjęcie do klasy pierwszej:**

W sześcioletnim cyklu kształcenia jest ukończenie w danym roku kalendarzowym, co najmniej 7 lat albo 6 lat w przypadku, o którym mowa w art.36 ust. 1 i 2 ustawy – Prawo Oświatowe, oraz nie więcej niż 10 lat.

W czteroletnim cyklu kształcenia ukończenie w danym roku kalendarzowym, co najmniej 8 lat oraz nie więcej niż 16 lat.

## **Badanie przydatności dla kandydatów obejmuje:**

- zaśpiewanie dowolnie przygotowanej przez kandydata piosenki,
- odróżnianie rejestru dźwięku (dźwięki wysokie, niskie),
- powtarzanie głosem pojedynczych dźwięków,
- powtarzanie głosem krótkich melodii,
- rozróżnianie zmian w motywach melodycznych,
- powtarzanie schematów rytmicznych (klaskanie),
- określanie ilości słyszanych dźwięków (jeden, dwa lub więcej).

Badanie przydatności kandydatów do szkoły polega na sprawdzeniu uzdolnień muzycznych oraz predyspozycji do nauki gry na określonym instrumencie. Termin przeprowadzenia badania przydatności wyznacza dyrektor.

Badanie przydatności dla kandydatów podlega ocenie punktowej (od 0 do 10 punktów za każde zadanie). Stopień trudności zadań jest jednakowy dla wszystkich kandydatów na ten sam cykl kształcenia. O przyjęciu kandydata do szkoły decyduje ostateczna ocena kandydata, będąca średnią uzyskanych punktów.

Decyzję o przyjęciu kandydata podejmuje komisja rekrutacyjna na podstawie ostatecznej oceny badania przydatności uwzględniając możliwości szkoły w zapewnieniu uczniom właściwych warunków kształcenia na poszczególnych instrumentach.

W przypadku niewystarczającej punktacji do przyjęcia kandydata na wybrany instrument, jako pierwszy wybór, kandydat może zostać przyjęty na inny instrument podany na wniosku o przyjęcie do szkoły.

Na pierwszym etapie postępowania rekrutacyjnego są uwzględniane wyniki badania przydatności w zakresie uzdolnień i predyspozycji.

W przypadku równorzędnych wyników uzyskanych na pierwszym etapie postępowania rekrutacyjnego, na drugim etapie postępowania rekrutacyjnego są brane pod uwagę łącznie następujące kryteria:

- wielodzietność rodziny kandydata,
- niepełnosprawność kandydata,
- niepełnosprawność jednego z rodziców kandydata,
- niepełnosprawność obojga rodziców kandydata,
- niepełnosprawność rodzeństwa kandydata,
- samotne wychowywanie kandydata w rodzinie,
- objęcie kandydata pieczęcią zastępczą.

Powyższe kryteria, mają jednakową wartość. W przypadku zaznaczenia we wniosku, któregoś z kryteriów należy dołączyć dokumenty potwierdzające spełnianie ich przez kandydata.

Dokumenty, należy złożyć w oryginale lub w postaci kopii poświadczonych za zgodność z oryginałem przez kandydata pełnoletniego lub rodzica/opiekuna prawnego kandydata.

W przypadku ubiegania się kandydata o przyjęcie do szkoły do klasy wyższej niż pierwsza, przeprowadza się egzamin kwalifikacyjny, który ma na celu sprawdzenie, czy predyspozycje i poziom umiejętności kandydata odpowiadają programowi klasy, do której kandydat ma być przyjęty. Warunkiem przeprowadzenia egzaminu kwalifikacyjnego jest posiadanie przez szkołę możliwości przyjęcia kandydata.

**Zgłoszenia kandydata do szkoły dokonują obydwój Rodzice/Opiekunowie prawni.**

**Terminy składania wniosków:**

**02.04 - 22.04.2024 r.**

**Do wniosku należy dołączyć:**

- a) opinię poradni psychologiczno-pedagogicznej o psychofizycznej dojrzałości dziecka do podjęcia nauki szkolnej – w przypadku kandydata, który w danym roku kalendarzowym nie ukończył 7 lat;
- b) zaświadczenie o braku przeciwwskazań zdrowotnych do podjęcia nauki w szkole artystycznej wydane przez lekarza podstawowej opieki zdrowotnej;
- c) dokumenty potwierdzające spełnianie kryteriów podczas II etapu rekrutacji.

**Terminy przeprowadzenia badania przydatności do kształcenia artystycznego:**

**25 i 29.04.2024 r. od godz. 16.00 według harmonogramu (podanego do wiadomości na stronie internetowej szkoły oraz w budynku szkoły 23.04.2024 r.)**

**Zainteresowanych kandydatów i ich Rodziców zapraszamy do zapoznania się z ofertą szkoły podczas dni otwartych w dniach od 20 do 27 marca 2024 r., gdzie będzie możliwość konsultacji z nauczycielami uczącymi na poszczególnych instrumentach.**

*Serdecznie zapraszamy do przeżycia  
niesamowitej przygody z muzyką*



10

## Powodów dla których warto GRAĆ na instrumencie



### Ćwiczysz cierpliwość, opanowanie i wytrwałość

To cenne wartości dodatkowe nauki gry na skrzypcach, trąbce, gitarze czy innym instrumencie. Poprawne wykonanie wymaga podjęcia wielu prób, a każda kolejna jest coraz bliżej doskonałości.

### Rozwijasz zdolność zapamiętywania

Nieliczone ilości dźwięków, rytmów i muzycznych środków wyrazu w Twojej głowie, aby zagrać kilkadziesiąt sekund muzyki. Dodatkowo zawsze i wszędzie możesz zabrać swoją melodię ze sobą. W pamięci.



### Ćwiczysz kreatywność

Kreatywność w muzyce objawia się możliwością tworzenia własnych zupełnie nowych utworów, eksperymentami z brzmieniem i środkami wyrazu. Odkryłeś u siebie? Rozwijaj! Ilość kombinacji nieograniczona.

### Poprawia się Twoja koordynacja ruchowa

Grając i wykonując skomplikowane ruchy poszczególnymi częściami ciała, rozwijasz koordynację ruchową, a podczas czytania nut również wzrokowo-słuchowo-ruchową.



### Uczysz się odpowiedzialności

Gdy dbasz o instrument, kiedy pamiętasz o próbach i regularnym ćwiczeniu, jesteś odpowiedzialny za swoją część wykonywanego utworu.

### Granie wyostrza koncentrację

Kiedy grasz Twój mózg działa na najwyższych obrotach. Muzyczne puzzle układane z rytmów i dźwięków w czasie rzeczywistym. Pełne skupienie obowiązkowe!

### „Muzyka łagodzi obyczaje”

Redukuje stres, odpręża, wprawia w dobry nastrój. Działa na grającego oraz słuchacza.

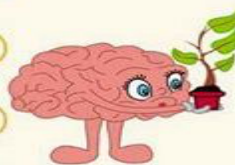


### Uczysz się lepiej zarządzać czasem, nabywasz umiejętności organizacyjne

Aby robić choćby minimalne postępy w graniu, należy poświęcić temu czas i zaangażowanie. Nawet wtedy, a może zwłaszcza wtedy, kiedy nadchodzi Cię ochota na zrobienie czegoś innego.

### Rozwijasz zdolności językowe

Wrażliwość słuchowa pozwala na łatwiejsze rozróżnianie fonetyki języków obcych. Prościej mówiąc, zapamiętujesz rytm i melodię języka obcego, przez co dużo łatwiej jest Ci się go nauczyć.



### Poprzez granie budujesz swoje poczucie wartości. Rośnie Twoja pewność siebie. Oswajasz stres

Któż nie chciałby być jak gwiazda sceny muzycznej. Już od pierwszych chwil nauki gry na instrumencie możesz poczuć, że z każdym dniem jesteś coraz lepszym sobą.

